

**Proces-verbaal van het overleg tussen de CREG en Elia Transmission Belgium
over de tariefmethodologie voor het beheer van het
elektriciteitstransmissienet voor de regulatoire periode 2024-2027**

18.03.2022

Aanwezig :

De CREG vertegenwoordigd door :

De heer K. LOCQUET, Wnd. Voorzitter van het directiecomité

De heren L. JACQUET en A. TIREZ, directeurs

Hierna "CREG" genoemd

Elia Transmission Belgium vertegenwoordigd door :

De heer F. DUNON, Chief Officer Customers Markets & System

Mevrouw P. FONCK, Chief Officer External Relations

Hierna "Elia" genoemd

De hoorzitting gaat door in zaal "Zénobe Gramme" (lokaal 12.11 op de 12^{de} verdieping) van de CREG, Nijverheidsstraat 26-38 te 1040 Brussel.

De waarnemend Voorzitter van het directiecomité van de CREG opent om 9u35 de formele overlegvergadering over het voorontwerp van besluit tot vaststelling van de tariefmethodologie voor het elektriciteitstransmissienet en voor de elektriciteitsnetten met een transmissiefunctie voor de regulatoire periode 2024-2027.

De waarnemend Voorzitter van het directiecomité van de CREG vermeldt dat de CREG op 10 maart 2022 haar voorontwerp van besluit tot vaststelling van de tariefmethodologie voor het elektriciteitstransmissienet en voor de elektriciteitsnetten met een transmissiefunctie voor de regulatoire periode 2024-2027 aan Elia heeft overgemaakt. Op diezelfde datum heeft de CREG ook een nota aan Elia overgemaakt over 'de modaliteiten van de stimulansregeling van toepassing op Elia in de periode 2024-2027'. Gelet op de informele besprekingen die met de netbeheerder hebben plaatsgevonden in het kader van de uitwerking van voormeld voorontwerp van besluit en met als doel om zowel aan de netbeheerder als aan de markspelers een maximum aan visibiliteit te geven, detailleert deze nota de intenties van de CREG met betrekking tot de stimulansregeling die in de loop van de regulatoire periode 2024-2027 van toepassing zal zijn.

De directeur controle prijzen en rekeningen van de CREG meldt dat de CREG, in overeenstemming met artikel 12, § 9 van de elektriciteitswet, haar tarifaire bevoegdheid uitoefent om een stabiele en voorspelbare regulering te bevorderen die bijdraagt aan de goede werking van de geliberaliseerde markt die het voor de financiële markt mogelijk maakt om met een redelijke zekerheid de waarde van de netbeheerder te bepalen. De CREG waakt over het behoud van de continuïteit van de beslissingen die zij in de loop van de vorige regulatoire periodes heeft genomen.

De waarnemend Voorzitter van het directiecomité van de CREG wil graag de reactie horen van de vertegenwoordigers van Elia over het voorontwerp van tariefmethodologie dat hen door de CREG werd overgemaakt.

De Chief Officer Customers Markets & System van Elia bedankt de CREG voor het overmaken van de documenten die reeds een aantal vragen van Elia beantwoorden. De slides die als bijlage aan huidige proces-verbaal worden toegevoegd structureren de voornaamste reacties van Elia. Elia meldt dat er sinds 10 maart 2022 verschillende besprekingen hebben plaatsgevonden tussen de diensten van de CREG en Elia, waaruit Elia het volgende begrijpt:

- voor de risicovrije rente (RVR) : er wordt een clause toegevoegd die het mogelijk maakt om de RVR te verhogen (de CREG haalt 8 bps aan) ten gevolge van de volgende actualisering van de ontwikkelingsperspectieven van de OLO 10jaar gepubliceerd door het Federaal Planbureau;
- voor de bèta: deze wordt vastgelegd op 0,69;
- voor de stimulans *data quality*: de voorgestelde wegingsmethode (dynamische evolutie van het gewicht van de streams in functie van resultaten uit het verleden) zal worden geschrapt. Er wordt aandacht besteed aan de beoordeling van stream 2 om de negatieve resultaten, die momenteel waargenomen worden, te vermijden ;
- voor de stimulans 'ontwikkeling': de teksten van de TM en van de nota zijn gealigneerd op een manier die Elia in staat stelt om een doelstelling van 60 % te behalen van de volledige stimulans (capex subsidie en opex uitgaven) met dien verstande dat de verwachting van het resultaat op het luik capex subsidie nul benadert;
- voor de stimulans AIT: het gewicht van de onderbrekingsduur of het herstel van de bevoorrading hangt niet af van Elia en wordt teruggebracht naar 10 %.

Elia begrijpt ook dat de CREG zich engageert om:

- voor MOG2 in een officiële brief het regulatorisch kader met betrekking tot het project MOG2 te formaliseren, zoals overeengekomen tussen de diensten van Elia en de CREG en waarvan de risicopremie het mogelijk moet maken om een bijdrage van 0,21 % netto vergoeding te behalen in de loop van het jaar 2027 (op basis van de dataset gebruikt voor het bepalen van het beoogde vergoedingsniveau), dit zijn elementen die op termijn in de tariefmethodologie moeten worden opgenomen;
- voor de stimulans *MinRFAM day ahead* en *intraday* de parameters te bepalen die Elia in staat stellen om redelijkerwijze een globaal resultaat van 60 % te behalen op de twee luiken van de stimulans (*day ahead* en *intraday*).

Deze elementen zijn van die aard dat Elia ten minste een beoogd vergoedingsniveau van 5,71 % kan bereiken.

Onder voorbehoud dat de elementen opgenomen in de slide die voorafgaat in aanmerking worden genomen en de CREG zich openstelt voor overleg met Elia in het geval de door de CREG aangekondigde perspectieven op de RVR zich niet zouden voordoen, is Elia van mening dat de voorgestelde tariefmethodologie 2024-2027, die uitkomt op een vergoedingsniveau van 5,71 %, een minimum is voor het uitvoeren van de wettelijke taken in de loop van de periode 2024-2027 in de economische en markt - context zoals hij nu is en wordt waargenomen.

Het is duidelijk dat een akkoord over het tariefvoorstel 2024-2027 - waarbij de gepaste middelen op voldoende wijze ter beschikking worden gesteld - het andere noodzakelijke luik zal vormen opdat Elia haar actuele en toekomstige wettelijke taken kan uitvoeren en, meer in het algemeen, kan bijdragen aan de energietransitie.

De directeur Controle prijzen en rekeningen van de CREG bevestigt dat de CREG akkoord gaat met de verzoeken die Elia formuleert.

De Chief Officer Customers Markets & System van Elia bedankt de CREG en al haar medewerkers die aan deze belangrijke, en op momenten moeilijke, oefening hebben meegewerkt om een evenwicht te vinden tussen enerzijds de belangen van Elia als onderneming en anderzijds de belangen van de consumenten en de gemeenschap.

De waarnemend Voorzitter van het directiecomité van de CREG verheugt zich op het bekomen van een overeenkomst in een dossier dat zowel voor Elia als voor de CREG belangrijk is. Hij bedankt vervolgens de medewerkers van de CREG en van Elia voor hun inspanningen in dit dossier.

De waarnemend Voorzitter van het directiecomité van de CREG sluit de vergadering af om 10u05.

ELIA TRANSMISSION BELGIUM, vertegenwoordigd door:

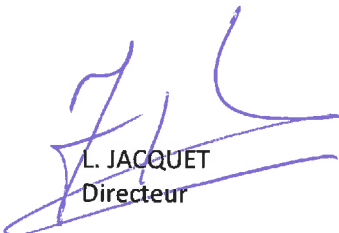


P. FONCK
Chief Officer External Relations



F. DUNON
Chief Officer Customers Markets & System

De CREG, vertegenwoordigd door :



L. JACQUET
Directeur

Annexe : zoals vermeld



A. TIREZ
Directeur



K. LOCQUET
Wnd. Voorzitter van het Directiecomité

Méthodologie tarifaire 2024-2027

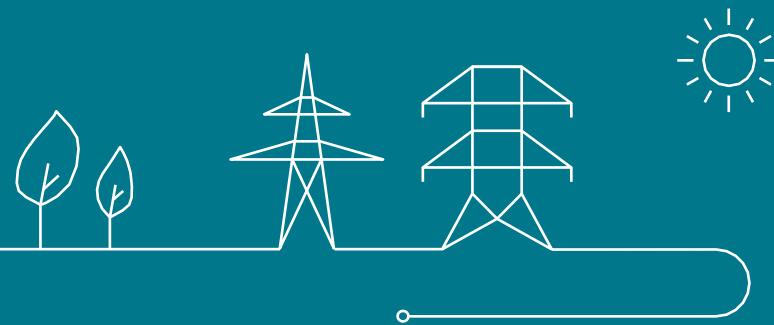
Concertation formelle

18.03.2022 | Elia Transmission Belgium

Chris Peeters | C.E.O.

Pascale Fonck | C.O. External Communication

Positionnement général



Contexte de la concertation formelle relative à la Méthodologie tarifaire 2024-2027

- Avant tout, Elia tient à exprimer ses remerciements à la CREG pour la concertation tenue – selon un rythme intense – ces dernières semaines.
- Ce jeudi 10 mars, Elia a reçu formellement de la CREG un Avant-Projet d'Arrêté fixant la Méthodologie tarifaire pour la période 2024-2027. Cet envoi était complété par une note sur les modalités de la régulation incitative applicable à Elia pour cette même période et un rapport sur la prime d'illiquidité.
- Elia a analysé avec attention ces documents, à la lueur des éléments qu'Elia a repris dans sa note d'ouverture transmise à la CREG en janvier et qui ont fait l'objet d'une négociation intense entre les services de la CREG et d'Elia.

Points modifiés par rapport au Projet de MT 2024-2027 reçu ce 10 mars



Depuis le 10 mars, différents échanges entre les services de la CREG et Elia ont eu lieu à la suite desquels Elia comprend que :

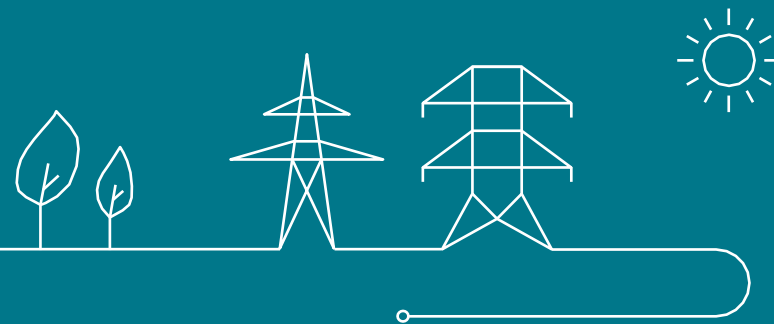
1. la version finale de la MT 2024-2027 et de la note sur les incitants sera modifiée par la CREG sur les éléments suivants, portant sur la marge équitable et les incitants :
 - **Taux sans risque**: une clause sera ajoutée permettant d'augmenter le TSR (la CREG évoque 8bps) à la suite de la prochaine actualisation des perspectives d'évolution des OLO10ans publiée par le Bureau Fédéral du Plan.
 - **Beta** : celui-ci sera fixé à 0,69
 - **Data quality** : la méthode de pondération proposée (évolution dynamique du poids des streams en fonction des résultats passés) sera supprimée. Une attention sera portée à l'évaluation du stream 2 pour éviter des résultats aussi négatifs que ceux actuellement rencontrés.
 - **Innovation** : les textes de la MT et de la note seront alignés, dans un sens permettant à Elia d'atteindre au moins une cible à 60% sur l'ensemble de l'incitant (subside capex et dépense opex), étant entendu que l'espérance de résultat sur le volet subside en capex est proche de zéro.
 - **AIT** : le poids des durées d'interruption où le rétablissement de l'alimentation est indépendant d'Elia sera ramené à 10%
 2. La CREG s'engage en outre :
 - **MOG2** : À formaliser dans une lettre officielle le cadre réglementaire relatif au projet MOG2 tel qu'il a été convenu entre les services d'Elia et de la CREG, et dont la prime de risque doit permettre d'atteindre une contribution de 0,21% de rémunération nette au cours de l'année 2027 (sur base du set de données utilisé pour fixer la rémunération cible), éléments à reprendre à terme dans la méthodologie tarifaire.
 - **MinRAM Day-Ahead et Intraday** : À définir des paramètres permettant à Elia d'atteindre raisonnablement un résultat global de 60% sur les deux volets de l'incitant (Day-ahead et Intraday).
- ➔ Les éléments visés aux points 1 et 2 doivent permettre à Elia d'atteindre au moins un niveau cible de rémunération de 5,71%.

Appréciation sur la Méthodologie tarifaire proposée

Sous réserve de la prise en compte des éléments repris au slide qui précède, et de l'ouverture de la CREG à se concerter avec Elia dans le cas où les perspectives annoncées par la CREG sur le TSR ne se matérialisent pas, Elia considère que la Méthodologie tarifaire 2024-2027 proposée aboutissant à une cible de rémunération de 5,71%, constitue le minimum pour réaliser ses missions légales au cours de la période 2024-2027, dans le contexte économique et de marché tel qu'il se présente et qu'il est perçu aujourd'hui.

Il est bien évident qu'un accord sur la Proposition tarifaire 2024-2027 – mettant suffisamment les moyens appropriés à disposition – constituera l'autre volet nécessaire à la capacité d'Elia à accomplir ses missions légales actuelles et futures, et plus généralement sa contribution à la transition énergétique.

Evaluation ayant amené au positionnement adopté dans les slides qui précèdent



Objectif de la régulation

- L'exposé des motifs ne place pas (ou peu) la détermination de la Méthodologie tarifaire comme un instrument visant à accomplir des ambitions sociétales particulières.
- A notre sens, la détermination de la MT constitue intrinsèquement un instrument essentiel dans l'accomplissement d'objectifs sociétaux et économiques, tels que la lutte contre le réchauffement climatique, la sécurité d'approvisionnement, l'intégration des marchés, etc.
- Pour notre part, il nous aurait semblé utile de prévoir des références à ces ambitions, – spécifiquement à des dynamiques européennes ou nationales, comme le FIT for 55, le Green Deal, le Plan de relance et de résilience, le pacte énergétique, le Plan National Energie Climat, la contribution belge à la relance économique,... – et d'évaluer si le résultat est de nature à y concourir.

Rémunération – marge équitable (1/2)

Taux sans risque

Le recours aux perspectives les plus récentes du Bureau Fédéral du Plan nous semble à ce jour une bonne référence.

Le niveau de l'inflation pouvant avoir un impact important sur l'appréciation de la rémunération obtenue, Elia est préoccupée par son évolution potentielle au regard de la situation géopolitique européenne et ses répercussions économiques en Belgique.

Prime de risque

Dans son exposé des motifs, la CREG s'appuie fortement sur la publication actualisée des Pr. Dimson, Marsh et Staunton pour Crédit Suisse, qu'elle vise à conforter au travers la référence à une étude de l'Université d'Anvers (2014).

Elia tient à souligner que

- La prime de risque de marché réellement observée ces dernières années en Belgique est significativement plus favorable que la tendance implicite qui se dégage de l'actualisation des travaux DMS pour la Belgique.
- Les résultats du passé (données remontant à plus de cent ans...) ne peuvent constituer la – seule – référence pour apprécier la perception des risques économiques futurs.
- Des références plus contemporaines ou prospectives sont à recommander.

Rémunération – marge équitable (2/2)

Bêta

Elia se réjouit de la revalorisation du Bêta au regard des éléments objectifs mis en avant.

Elia souligne cependant que

- la référence au seul cours de l'action Elia Group est questionnable (et le fait que le Code d'entreprise de l'action cotée n'ait pas été modifié ne remet pas en cause le fait que depuis le 1^{er} janvier 2020, Elia Transmission Belgium n'est plus cotée).
- même lorsqu'ils s'appuient sur des opérateurs cotés en bourse, les régulateurs européens prennent généralement un panier d'entreprises pour fixer leur bêta.

Incitants et autres modalités générales : commentaires non exhaustifs

Evolution correspondant aux attentes

- Les couts de **CORESO** et **JAO**, ainsi que les couts des **seabed surveys** sont désormais traités comme des couts non gérables
- La valorisation de l'overhead pour les **intra-muros** est fixée à 25%
- Clarification du traitement des **rebus**
- **Mécanisme de correction capex/opex**: les projets de Maintain & Redeploy sont traités de manière scindée des grands projets d'infrastructure (LIPs)
- L'incitant sur les **couts influençables** n'a pas mené à une valorisation dans la rémunération cible
- Les modalités de l'incitant concernant la continuité d'approvisionnement lié au **MOGI** ont été améliorées
- L'incitant pour la réalisation d'investissements visant la **fiabilité du réseau** est calculé sur base d'un facteur réaliste (de 2,5%) appliqué aux dépenses réalisées
- Un incitant **sustainability** a été ajouté

Incitants et autres modalités générales : commentaires non exhaustifs

Evolution insatisfaisante

- **Participations financières régulées:** révision de la clé prévue par l'accord historique
- Elia a proposé un nouvel **incitant System imbalance/ACE**. Toutefois, aucun alignement sur l'objectif poursuivi n'a pu être atteint
- **L'incitant concernant la qualité des données :** absence d'alignement tant sur les ambitions poursuivies que les méthodes d'évaluation
- **Mécanisme de correction CAPEX/OPEX pour les LIPs:** pas de ressources additionnelles pour faire face à un retard affectant significativement les investissements budgétés (voire même, réduction potentielle de ressources)
- Pour l'incitant sur les coûts influençables liés à la réservation **FCR/aFRR**, la référence est réduite de 10% par année, rendant un résultat positif difficilement probable
- Pour l'incitant sur les **coûts influençables** dans son ensemble, la possibilité d'incitant négatif sur chaque élément influençable fragilise également le caractère incitatif du mécanisme

Incitants et autres modalités générales : commentaires non exhaustifs

Evolution encore à préciser

En ce qui concerne l'**incitant sur l'augmentation de la capacité d'interconnexion mise à disposition dans la zone de réglage belge (Min RAM)**, le cadre général est défini dans la MT et la note sur les incitants. Toutefois, les paramètres sont encore à définir et doivent garantir la capacité d'atteindre la rémunération cible pour les deux volets de l'incitant (day-ahead et intraday) de 60% dans l'ensemble.

Structure tarifaire

- La CREG s'est montrée ouverte à poursuivre les réflexions sur une tarification plus dynamique
- Discussion à poursuivre dans les prochains mois.

Merci.

